

РАССМОТРЕН

Протокол Общего собрания работников

«*дс*» *июля* 2024г № *д*

ДОКУМЕНТ ПОДПИСАН  
ЭЛЕКТРОННОЙ ПОДПИСЬЮ

Сертификат: 7819746222575348B1B5788220FBDECC  
Владелец: МУНИЦИПАЛЬНОЕ БЮДЖЕТНОЕ ДОШКОЛЬНОЕ  
ОБРАЗОВАТЕЛЬНОЕ УЧРЕЖДЕНИЕ "МАТВЕЕВСКИЙ ДЕТСКИЙ САД  
"БЕРЕЗКА"  
Действителен: с 08.06.2023 до 31.08.2024

**ОТЧЕТ О РЕЗУЛЬТАТАХ САМООБСЛЕДОВАНИЯ**  
**муниципального бюджетного дошкольного образовательного**  
**учреждения «Матвеевский детский сад Березка»**  
**за 2023 год**

2023 г

## СОДЕРЖАНИЕ

1.	Аналитическая часть.....
1.1.	Оценка образовательной деятельности.....
1.2.	Оценка системы управления организации.....
1.3.	Оценка содержания и качества подготовки обучающихся
1.4.	Оценка организации учебного процесса.....
1.5.	Оценка востребованности выпускников
1.6.	Оценка качества кадрового обеспечения.....
1.7.	Оценка качества учебно-методического обеспечения.....
1.8.	Оценка качества библиотечно-информационного обеспечения.....
1.9.	Оценка качества материально-технической базы.....
1.10.	Оценка функционирования внутренней системы оценки качества образования
2.	Результаты анализа показателей деятельности организации.....

## 1. Аналитическая часть

### 1. Оценка образовательной деятельности

Муниципальное бюджетное дошкольное образовательное учреждение «Матвеевский детский сад «Березка» (далее-организация) действует на основании Устава, утверждённого Постановлением главы администрации МО «Матвеевский район» № 318-п от 05.06.2018 года; Лицензии на осуществление образовательной деятельности № 0005264, выданной министерством образования Оренбургской области от 17.11.2017г.

В организации разработаны локальные нормативные акты по основным вопросам организации и осуществления образовательной деятельности, в том числе:

-Правила приема на обучение по образовательным программам дошкольного образования МБДОУ «Матвеевский детский сад «Березка»;

-Правила приема на обучение по дополнительным общеразвивающим программам МБДОУ «Матвеевский детский сад «Березка»;

-Порядок оказания платных образовательных услуг МБДОУ «Матвеевский детский сад «Березка»;

-Порядок оформления возникновения, приостановления и прекращения отношений между МБДОУ «Матвеевский детский сад «Березка» и (или) родителями (законными представителями) несовершеннолетних обучающихся (воспитанников).

-Порядок и основания перевода, отчисления и восстановления обучающихся (воспитанников) МБДОУ «Матвеевский детский сад «Березка»;

-Положение о режиме занятий обучающихся (воспитанников) МБДОУ «Матвеевский детский сад «Березка»;

-Положение о формах, периодичности и порядке текущего контроля успеваемости и промежуточной аттестации обучающихся по дополнительным общеразвивающим программам МБДОУ «Матвеевский детский сад «Березка»;

- Правила внутреннего распорядка воспитанников МБДОУ «Матвеевский детский сад «Березка».

Освоение образовательных программ дошкольного образования не сопровождается проведением промежуточных аттестаций и итоговой аттестации обучающихся.

Образовательная деятельность осуществляется в группах общеразвивающей направленности и в группах компенсирующей направленности. Проектная мощность организации – 130 детей, фактическая наполняемость 160.

Укомплектованность детьми-123%.

#### Структура МБДОУ «Матвеевский детский сад «Березка»

Наименование группы	Количество единиц
Группа общеразвивающей направленности для детей 2-3 лет	1
Группа общеразвивающей направленности для детей 3-4 лет	2
Группа общеразвивающей направленности для детей 4-5 лет	1
Группа общеразвивающей направленности для детей 5-6 лет	1
Группа общеразвивающей направленности для детей 6-7 лет	1

Образовательная деятельность в организации осуществляется по образовательной программе дошкольного образования, адаптированной образовательной программе дошкольного образования для детей с ЗПР, адаптированной образовательными программами в соответствии с индивидуальной программой реабилитации ребенка -инвалида.

Образовательные программы дошкольного образования направлены на разностороннее развитие детей дошкольного возраста с учетом их возрастных индивидуальных особенностей, в том числе достижение детьми дошкольного возраста уровня развития, необходимого и достаточного для успешного освоения ими образовательных программ начального общего образования, на основе индивидуального подхода к детям дошкольного возраста и специфических для детей дошкольного возраста видов деятельности.

Образовательная программа дошкольного образования, разработанная организацией самостоятельно в соответствии с федеральным государственным образовательным стандартом дошкольного образования, федеральной образовательной программой дошкольного образования, реализуется в группах общеразвивающей направленности и группе комбинированного вида. Программа обеспечивает развитие личности детей дошкольного возраста в возрасте от 2 до 7 лет в различных видах общения и деятельности с учетом их возрастных, индивидуальных, психологических, физиологических особенностей и реализуется на государственном языке Российской Федерации - русском. Цель программы: проектирование социальных ситуаций развития ребенка и развивающей предметно - пространственной среды, обеспечивающих позитивную социализацию, мотивацию и поддержку индивидуальности детей через общение, игру, познавательско- исследовательскую деятельность и другие формы активности.

Программа включает три основных раздела: целевой, содержательный и организационный, в каждом из которых отражается обязательная часть и часть, формируемая участниками образовательных отношений и дополнительный раздел. Обязательная часть Программы предполагает комплексность подхода, обеспечивая развитие детей в пяти взаимодополняющих образовательных областях: социально - коммуникативное развитие; познавательное развитие; речевое развитие; художественно-эстетическое развитие; физическое развитие. Конкретное содержание указанных образовательных областей зависит от возрастных и индивидуальных особенностей детей, определяется целями и задачами Программы. Часть, формируемая участниками образовательных отношений, учитывает образовательные потребности, интересы и мотивы детей, членов их семей и педагогов и представлена следующими программами, разработанными самостоятельно: «Край родной-моя малая Родина», «Растем здоровыми».

Адаптированная образовательная программа дошкольного образования для детей с ЗПР, разработана организацией самостоятельно и реализуется в группе компенсирующей направленности для детей 6-7 лет. Цель программы: создание условий для полноценного воспитания и образования детей с ЗПР. В структуру Программы входит обязательная часть и часть, формируемая участниками

образовательных отношений. Обязательная часть Программы определяет содержание образовательного процесса в пяти образовательных областях: социально - коммуникативное развитие, познавательное развитие, речевое развитие, художественно- эстетическое развитие, физическое развитие.

Дошкольной организацией осуществляется образовательная деятельность с детьми-инвалидами (в 2023 году количество детей-инвалидов составило 1 человек) по адаптированной образовательной программе, разработанной в соответствии с индивидуальной программой реабилитации ребенка -инвалида. Индивидуальная программа реабилитации инвалида выдается федеральными государственными учреждениями медико - социальной экспертизы и определяет степени ограничения инвалида.

Организация учебного процесса в организации осуществляется с учетом возрастных и индивидуальных особенностей воспитанников, специфики их образовательных потребностей и интересов.

Образовательная деятельность реализуется через занятия, совместную деятельность педагогов с детьми, другими детьми, самостоятельную деятельность и при проведении режимных моментов.

***Вывод:** оценка образовательной деятельности - хорошая. Образовательная деятельность в организации выстроена в соответствии с законодательством РФ в сфере образования, что определяет ее стабильное функционирование.*

## **1.2.Оценка системы управления организации**

Управление образовательной организации осуществляется на принципе коллегиальности, т.е. с учетом мнения всех участников образовательных отношений.

Коллегиальные органы управления в организации:

- Общее собрание работников Учреждения;
- Педагогический совет.

В то же время для создания в организации единого центра управления, которое принимает решения единолично в пределах своей компетенции для осуществления текущего управления реализуется принцип единоначалия.

Руководит организацией заведующий Селезнева Надежда Леонидовна. Заведующий выступает координатором общих интересов, осуществляет управление организацией, соблюдает баланс интересов участников образовательных отношений.

Общее собрание организации является высшим органом управления, он уполномочен принимать решения по широкому спектру вопросов.

Педагогический совет – коллегиальный орган, в компетенцию которого входят вопросы реализации образовательного процесса. В 2023 году Педагогический совет принимал участие в разработке образовательных программ дошкольного образования организации; рассматривал и внедрял в работу современные подходы к гражданско-патриотическому образованию в ДОО, инновационные подходы к обеспечению физического развития детей. Осуществлял взаимодействие с родителями (законными представителями) обучающихся по вопросам организации образовательного процесса.

В качестве гарантий реализации управления организацией на принципе коллегиальности в детском саду организованы представительные органы.

Действует профсоюз работников, который активно участвует в культурномассовой работе, оказывает материальную помощь сотрудникам; ходатайствует о награждении почетными грамотами за добросовестный труд. Профсоюзный комитет в 2023 году согласовывал графики сменности и отпусков. Члены профсоюза входят в состав различных комиссий: по проведению специальной оценки условий труда; внутренней экспертной группы для проведения экспертиз поставленного товара, выполненной работы и оказанной услуги; комиссии по осмотру зданий и сооружений; охране труда; по списанию основных средств и малоценного инвентаря; по распределению выплат стимулирующего характера; по списанию материальных ценностей; единой комиссии по проведению закупок.

В организации создан Совет родителей. Основная цель этого органа – учет мнения родителей (законных представителей) по вопросам управления организацией, прежде всего при принятии локальных нормативных актов, затрагивающих права и законные интересы названных лиц. Мнение родителей (законных представителей) было учтено при разработке рабочей программы воспитания и плана воспитательной работы, Правил внутреннего распорядка воспитанников.

**Вывод:** оценка системы управления в организации – хорошая. Управление в Учреждении осуществляется в соответствии с действующим законодательством Российской Федерации на основе принципов единоначалия и коллегиальности. Организация взаимодействия с образовательными и социокультурными учреждениями позволяет объединить усилия по решению поставленных годовых задач деятельности Учреждения, а также обеспечить эффективность образовательного процесса в ДООУ.

### **1.3. Оценка содержания и качества подготовки обучающихся**

Педагогическая диагностика (оценка индивидуального развития детей, связанной с оценкой эффективности педагогических действий и лежащей в основе их дальнейшего планирования) проводится в соответствии с Положением о педагогической диагностике (оценке индивидуального развития детей, связанной с оценкой эффективности педагогических действий и лежащей в основе их дальнейшего планирования) МБДОУ и используются исключительно для решения следующих задач:

- индивидуализации образования (в том числе поддержки ребенка, построения его образовательной траектории или профессиональной коррекции особенностей его развития);

- оптимизации работы с группой детей.

Педагогическая диагностика (оценка индивидуального развития детей, связанной с оценкой эффективности педагогических действий и лежащей в основе их дальнейшего планирования) проводится 2 раза в год в следующие сроки: в начале учебного года первые 2 недели сентября; в конце учебного года первые две недели мая.

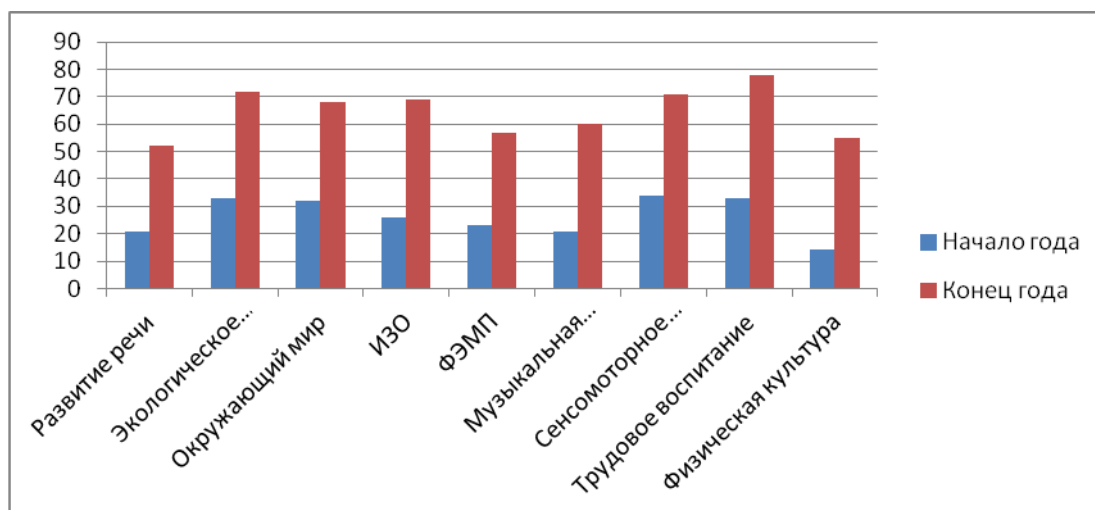
Подводя итоги образовательной деятельности дошкольного учреждения необходимо отметить положительную динамику по всем направлениям детского развития. По данным педагогической диагностики по оценке индивидуального развития детей были получены следующие результаты.

Результаты освоения обучающимися образовательной программы дошкольного образования, разработанной учреждением самостоятельно в соответствии с требованиями ФГОС ДО за 2022 - 2023 учебный год (начало года)

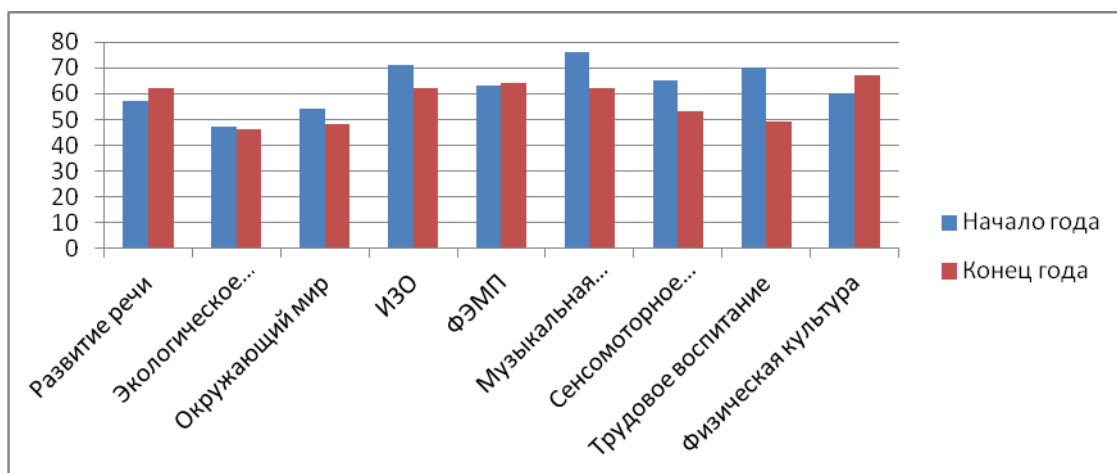
### Сводная таблица по итогам диагностики

Название раздела	Высокий уровень		Средний уровень		Низкий уровень	
	Н.Г.	К.Г.	Н.Г.	К.Г.	Н.Г.	К.Г.
Развитие речи	21	52	57	62	34	23
Умственное развитие	21	33	38	23	22	0
ФЭМП	33	72	47	46	35	19
Музыкальная деятельность	32	68	54	48	27	21
Изобразительная деятельность	26	69	71	62	16	6
Экологическое воспитание	23	57	63	64	27	16
Сенсомоторное развитие	21	60	76	62	16	15
Физическое развитие	34	71	65	53	13	13
Трудовое воспитание	33	78	70	49	10	10
Окружающий мир	14	55	60	67	17	17

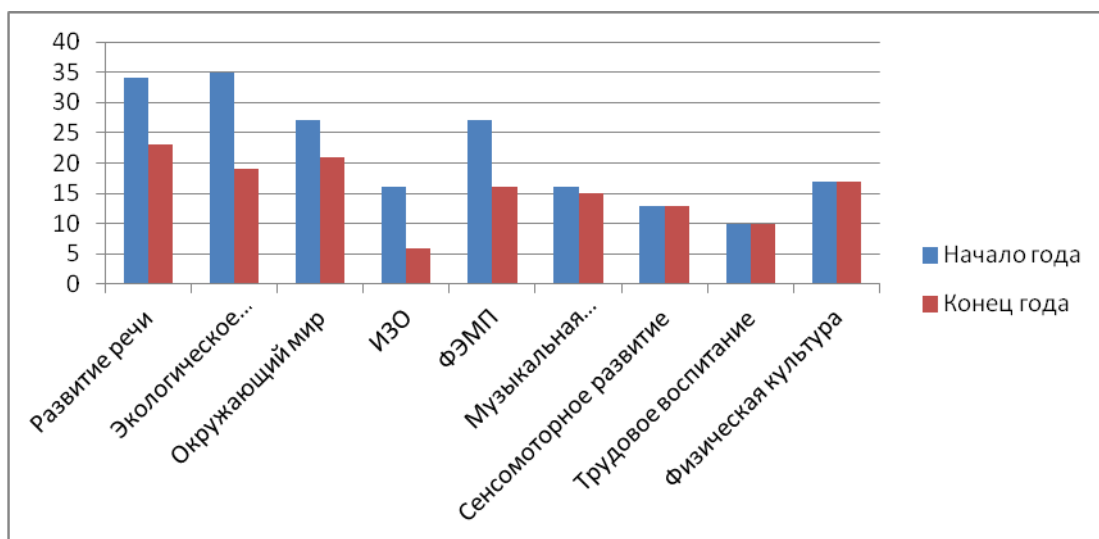
### Высокий уровень



### Средний уровень



### Низкий уровень



С 2022 году функционируют паблики: сообщество в Вконтакте <https://berezka-matv.tvoyasadik.ru/>, группа в Одноклассниках <https://ok.ru/group/70000001040112>.

В соответствии с годовым планом, ОПДО и АОПДО педагоги размещали материалы для родителей и детей в пабликах, сайте МБДОУ и в иных педагогических порталах.

Анализ результатов педагогической диагностики на начало и конец учебного года, позволяет сделать вывод об эффективности реализации образовательной программы дошкольного образования и адаптированной образовательной программы дошкольного образования по всем образовательным областям. В целом, наблюдается положительная динамика в освоении детьми ООП ДО. Наиболее высокие результаты воспитанники показали в области «Трудовое воспитание» (78%). Наименьший результат усвоения детьми ООП по образовательной области «Речевое развитие» (23%) и «Экологическому воспитанию» (17%). Педагогам ДОУ необходимо наметить план на дальнейшую перспективу и развитие каждого ребенка.



## Реализация ИПРА

В целях обеспечения коррекции нарушений развития ребенка-инвалида и оказания им квалифицированной помощи в освоении программы, была разработана адаптированная образовательная программа с учетом индивидуальной программы реабилитации ребенка-инвалида.

Для ребенка-инвалида в группе компенсирующей направленности для детей 5-6 лет созданы условия для реализации адаптированной программы. Образовательная деятельность для ребенка-инвалида осуществлялась в совместной деятельности педагога с ребенком, другими детьми, самостоятельной деятельности и при проведении режимных моментов в разнообразных видах детской деятельности.

В нашем дошкольном учреждении с ребенком – инвалидом работают специалисты: музыкальный руководитель, учитель-логопед, воспитатели. Работа специалистов осуществлялась в индивидуальной форме.

Анализ работы с ребенком-инвалидом за 2022-2023 учебный год показал, что ребенок социализируется в условиях дошкольного учреждения, нормализуется эмоциональное поведение, навыки самообслуживания, общения, развиваются игровые действия, формируется социально-бытовая ориентация, прослеживается стремление проявлять самостоятельность в бытовом и игровом поведении.

Работа идет в соответствии с планом. Однако для достижения поставленных целей необходимы специальные условия, литература, профессиональная подготовка специалистов, сотрудничество с узкими специалистами (педагог-психолог, дефектолог). Наблюдается необходимость вести работу по повышению квалификации педагогов, которые работают с ребенком – инвалидом. Также важным аспектом является систематичность посещения ребенка-инвалида детского сада.

В дошкольном учреждении ведется работа по адаптации вновь прибывших детей. Родителей знакомят с режимом детского сада, с правилами функционирования группы. Индивидуально проходит обсуждение с родителями даты поступления и длительности ежедневного пребывания ребенка в детском саду в адаптационный период. В целях повышения психолого-педагогической компетентности родителей в развитии детей, проблеме поведения ребенка в период адаптации к дошкольному учреждению в родительских уголках вывешивается информация: памятки, рекомендации, проводятся индивидуальные консультации.

В дошкольном учреждении работает консультативный логопедический пункт, а так же консультационный центр где желающие родители (законные представители) получают помощь. В течение учебного года для родителей неорганизованных детей специалистами были проведены консультации: «Детский сад: за и против», «Развиваем речь детей», «Как выбрать развивающие игры», «Активные игры учат говорить», «Капризы, упрямство и пути их преодоления», «Режим дня в жизни ребенка», «Готовимся к школе». За 2023 год в консультационном центре получили помощь 26 человек.

**Вывод:** оценка содержания и качества подготовки обучающихся - хорошая. Образовательный процесс проводился в соответствии с Санитарными правилами. Необходимо привести в соответствие с Федеральной образовательной программой образовательную программу дошкольного

*образования и адаптированную образовательную программу дошкольного образования.*

*Необходимо совершенствовать включение инновационных форм образовательной деятельности и оптимальных форм взаимодействия с родителями, повышающих их мотивацию в устранении речевых нарушений ребёнка.*

*Для достижения поставленных целей в работе с детьми -инвалидами необходимы специальные условия, литература, профессиональная подготовка специалистов, сотрудничество с узкими специалистами (педагог-психолог, дефектолог). Продолжать вести работу по повышению квалификации педагогов, которые работают с детьми – инвалидами.*

#### **1.4. Оценка организации учебного процесса**

Учебный процесс в организации осуществляется согласно утвержденных образовательной программой дошкольного образования; адаптированной образовательной программой дошкольного образования для детей с ЗПР; адаптированной образовательной программы, разработанной в соответствии с индивидуальной программой реабилитации инвалида.

Основной формой организации обучения воспитанников является занятие. На занятии идет освоение детьми определенного объема знаний, навыков и умений по той или другой образовательной области. Занятия организуются и проводятся под руководством взрослого, который определяет задачи и содержание занятия, подбирает методы и приемы, организует и направляет познавательную деятельность детей. Продолжительность занятий соответствует нормам СанПин. Соблюдается максимально допустимый объем образовательной нагрузки. При организации образовательной деятельности предусматривается введение в режим дня физкультминуток во время занятий, гимнастики для глаз, обеспечивается контроль за осанкой, в том числе, во время письма, рисования. Продолжительность перерывов между занятиями не менее 10 минут. Расписание занятий составляется с учетом дневной и недельной динамики умственной работоспособности обучающихся и шкалой трудности занятий.

Расписание занятий составлено с учетом дневной и недельной динамики умственной работоспособности обучающихся и шкалой трудности занятий.

Режим двигательной активности детей в течение дня организуется с учетом возрастных особенностей и состояния здоровья. Суммарный объем двигательной активности для детей всех возрастов составляет не менее 1 часа в день.

Продолжительность утренней гимнастики для детей до 7 лет не менее 10 минут. Физкультурные, физкультурно-оздоровительные мероприятия, массовые спортивные мероприятия, спортивные соревнования организуются с учетом возраста, физической подготовленности и состояния здоровья детей. На спортивных соревнованиях обеспечивается присутствие медицинского работника.

Возможность проведения занятий по физическому развитию на открытом воздухе, а также подвижных игр, определяется по совокупности показателей метеорологических условий (температуры, относительной влажности и скорости движения ветра) по климатическим зонам. В дождливые, ветреные и морозные дни занятия по физическому развитию проводится в зале.

Отношение времени, затраченного на непосредственное выполнение физических упражнений к общему времени занятий физической культурой составляет не менее 70%

Образовательная деятельность с детьми осуществляется в совместной деятельности педагога с детьми, другими детьми, самостоятельной деятельности детей и при проведении режимных моментов, в разнообразных видах детской деятельности.

При организации образовательного процесса с 01.06. по 31.08. – летний оздоровительный период. Во время летнего оздоровительного периода, в Учреждении занятия не проводятся, кроме занятий по физическому развитию.

В детском саду при реализации Программ используются следующие формы работы с воспитанниками: групповые, подгрупповые, индивидуальные, самостоятельная деятельность детей, совместная деятельность с детьми. Кроме того учебный процесс осуществляется в режимных моментах и включает такие формы:

-прогулку, которая состоит из наблюдений за природой, окружающей действительностью, подвижных игр, труда в природе и на участке, самостоятельной игровой деятельности; сюжетно - ролевые игры, дидактические игры, игры – драматизации; дежурство по столовой, на занятиях; развлечения, праздники; экспериментирование; чтение художественной литературы; - беседы и др.

В Учреждении с детьми работают специалисты: музыкальные руководители, учителя-логопеды.

Музыкальные руководители осуществляют реализацию целей и задач образовательной области «Художественно эстетическое развитие» во время проведения музыкальной деятельности во всех возрастных группах- 2 раза в неделю согласно расписанию занятий.

Часть образовательной программы дошкольного образования, формируемая участниками образовательных отношений представлена программами:

- программа «Край родной-моя малая Родина» реализуется в течение 2 лет работы с детьми от 5 до 7 лет. Для детей проводится 1 занятие (25-30 мин) один раз в неделю, а также реализуется ежедневно через совместную деятельность педагога с детьми, другими детьми, самостоятельной деятельности детей, при проведении режимных моментов в различных видах детской деятельности.

- программа «Растем здоровыми» реализуется в течение 5 лет работы с детьми от 2 до 7 лет. Реализуется один раз в неделю через образовательную деятельность, совместную деятельность педагога с детьми, другими детьми, самостоятельную деятельность детей, при проведении режимных моментов в различных видах детской деятельности.

**Вывод:** оценка организации учебного процесса - хорошая. Необходимо продолжать реализацию программ «Край родной-моя малая Родина» и «Растем здоровыми» в Части, формируемой участниками образовательных отношений, которая способствует нравственному и здоровому воспитанию дошкольников .

## 1.5. Оценка востребованности выпускников

В конце учебного года в целях изучения уровня подготовки детей 6-7 лет к школьному обучению, посещающих образовательное учреждение МБДОУ было проведено диагностическое исследование детей подготовительных групп. В диагностике приняли участие 31 ребенок, из них 17 девочек и 14 мальчиков. Диагностический инструментарий:

- Психологическая и социальная готовность детей к школе. Методика «Мотивационная готовность ребенка к школе»;

- Эмоционально-волевая готовность (произвольность) Методика «Рисование бус»;

- Готовность к освоению учебной деятельностью (зрительно-моторная координация). Методика «Продолжи узор»;

- Готовность к освоению учебной деятельностью (кратковременная память). Методика «Запоминание картинок и предметов»;

- Готовность к освоению учебной деятельностью (логическое мышление). Методика «Заселение дома»;

- Готовность к освоению учебной деятельностью (понятийное мышление). Методика «Диктант»;

- Готовность к освоению учебной деятельностью. Методика «Чтение схем слов»;

- Готовность к освоению учебной деятельностью (понятийно-логическое мышление). Методика «Математический диктант»;

- Готовность к освоению учебной деятельностью Методика « Развитие устной речи».

Использованные методики позволили установить:

- владение основными компонентами деятельности (восприятием цели, планированием деятельности, выбором средств для ее достижения, выполнением деятельности в соответствии с поставленной целью, самоконтролем и в случае необходимости коррекцией сделанного); уровень ее произвольности;
- интеллектуальную готовность: элементарное владение мыслительными механизмами (анализом, синтезом, сравнением, обобщением); способность к использованию знаний и умений в новых условиях; умение переключаться с одного найденного решения на поиск другого;
- развитие устной речи (внешнюю характеристику, связность);
- фонетический слух, перекодирование, графические навыки, владение предчисловыми представлениями («мало», «много», «столько же», «больше на...», «меньше на...»), представление о счете, упорядочивании, геометрических фигурах.

Предложенные для определения готовности детей к школе задания максимально учитывали особенности и возможности 6-7 летних детей, обеспечивали адекватное понимание детьми их содержания, опирались на имеющийся у них реальный опыт и не зависели от уровня навыков чтения и письма.

В ходе диагностики выявились 3 уровня готовности детей к обучению в школе:

- Высокий уровень – 14 детей (45,2%)
- Хороший уровень - 14 детей (45,2%)

- Средний уровень- 3 ребенка (9,6%)
- Низкий уровень – 0 детей

Психологическая и мотивационная готовность показали, что у 7 детей сформирована учебная мотивация, у 17 учебно-игровая и у 7 игровая.

Дети с **высоким и хорошим уровнем** имеют хороший запас знаний, достаточно развиты мыслительные процессы, а также высшие психические функции (внимание, восприятие, память). Сформированы навыки счета, половина детей читает. Хорошо развиты общая и мелкая моторика, мимические и речевые движения. Дети способны управлять своим поведением, умственной деятельностью, способны понимать инструкцию взрослого и действовать в соответствии с ней совместно и самостоятельно. Хорошо развита мотивация к школе. Такие дети редко нуждаются в помощи специалистов, в дальнейшем прогнозируется их успешное обучение в школе.

Анализ результатов позволяет сделать вывод, что педагоги провели эффективную групповую и индивидуальную работу с детьми, направленную на развитие интеллектуальной сферы для подготовки к обучению в школе. Но необходима дальнейшая работа по готовности к освоению учебной деятельностью (понятийно-логическое мышление) «Продолжи узор»; готовность к освоению учебной деятельностью (речевое развитие) «Развитие устной речи» (методика Н.В. Нечаевой).

По итогам результатов диагностики педагогам рекомендуется в дальнейшем обратить особое внимание на работу по развитию речи, зрительно-моторной координации дошкольников.

В МБДОУ проводится работа по организации преемственности детского сада со школой. С детьми проведено развлечение «1 сентября – День знаний», цикл бесед о школе, школьных принадлежностях, сюжетно-ролевые игры. Музыкальный праздник «Выпускной» проведен в традиционной форме.

В октябре проведено родительское собрание «Год перед школой» с привлечением учителя начальной школы, педагога-психолога и завуча МБОУ «Матвеевская СОШ».

Взаимодействие между школой и дошкольным учреждением осуществляется на уровне специалистов: педагогов психологов ДО и школы. Специалисты обмениваются мнениями по поводу адаптации первоклассников в школе, отслеживают психологическую готовность детей к школе, планируют дальнейшую работу.

Посещение школы не проведено в связи с занятостью школьных учителей и невозможности проведения экскурсии.

Для родителей детей 6-7 лет подготовлены папки-передвижки «Роль семьи в подготовке детей к школе», разработаны рекомендации «Адаптация к режиму будущего первоклассника».

**Вывод:** оценка востребованности выпускников - удовлетворительная. Необходимо продолжать взаимодействие со школой по изучению социальной адаптации выпускников, необходимо запланировать совместные мероприятия по преемственности со школой, которые возможно провести как в очном, так и в дистанционном формате.

## 1.6. Оценка качества кадрового обеспечения

МБДОУ «Матвеевский детский сад «Березка» укомплектован квалифицированными кадрами воспитателей и специалистов. При расстановке кадров администрацией ДОО учитывается образовательный и квалификационный уровень педагогических работников. Это позволяет обеспечить оптимальный баланс общего уровня профессиональной компетентности специалистов, работающих на каждой группе, стимулирует его рост, а также позволяет педагогам использовать ресурс друг друга в процессе самообразования. Образовательный ценз педагогов, уровень их квалификации позволяет обеспечить на достаточном уровне кадровые условия для реализации основной образовательной программы дошкольного образования. Педагогический коллектив ДОО в 2022-2023 учебном году состоял из 13 педагогов:

Старший воспитатель – 1:

Воспитатели-9;

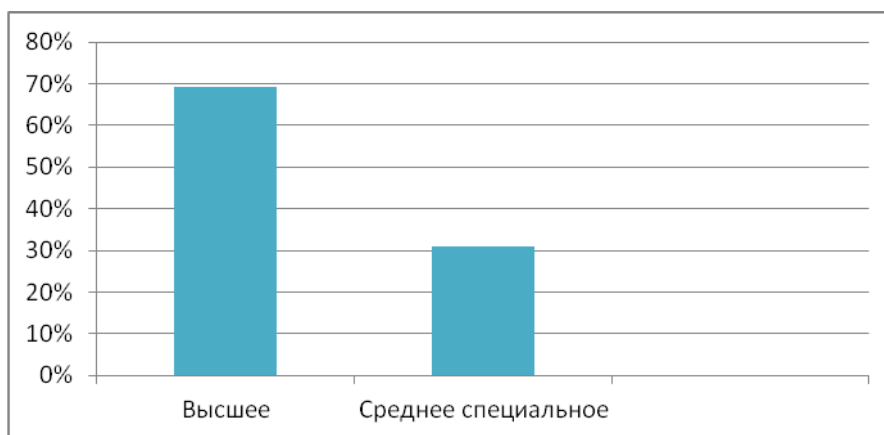
Музыкальный руководитель-3 (совместители);

Учитель-логопед-1.

Все педагоги своевременно проходят курсовую переподготовку и повышают свою квалификацию.

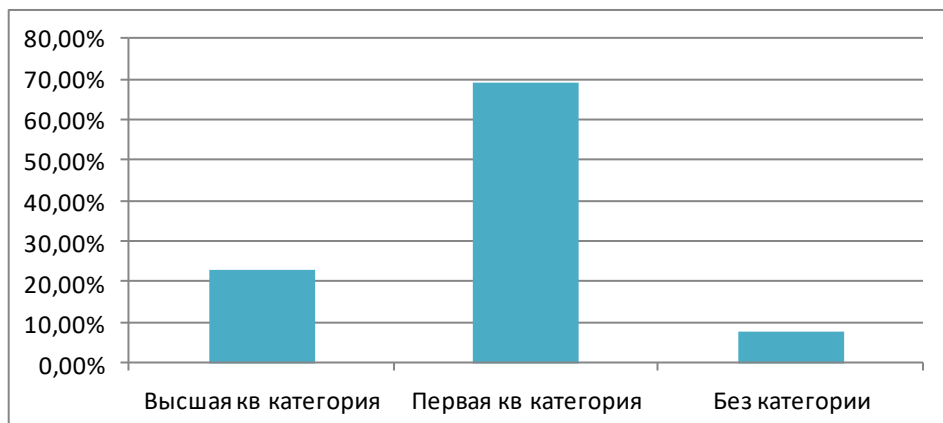
### ***Уровень образования педагогов и специалистов МБДОУ «Матвеевский детский сад «Березка»***

Учебный год	Высшее	Среднее специальное
2022-2023	9 (69,2 %)	4 (30,8%)



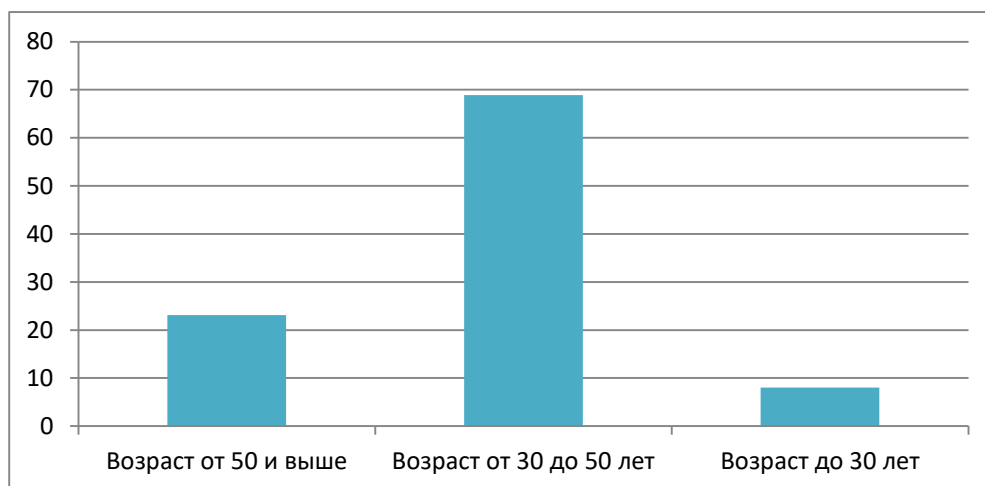
### ***Показатели аттестации педагогов и специалистов МБДОУ «Матвеевский детский сад «Березка»***

Учебный год	Высшая кв. категория	Первая кв. категории	Без категории
2022-2023	3 (23,1%)	9 (69,2%)	1(7,7%)



**Возрастные показатели педагогов и специалистов  
МБДОУ «Матвеевский детский сад «Березка»**

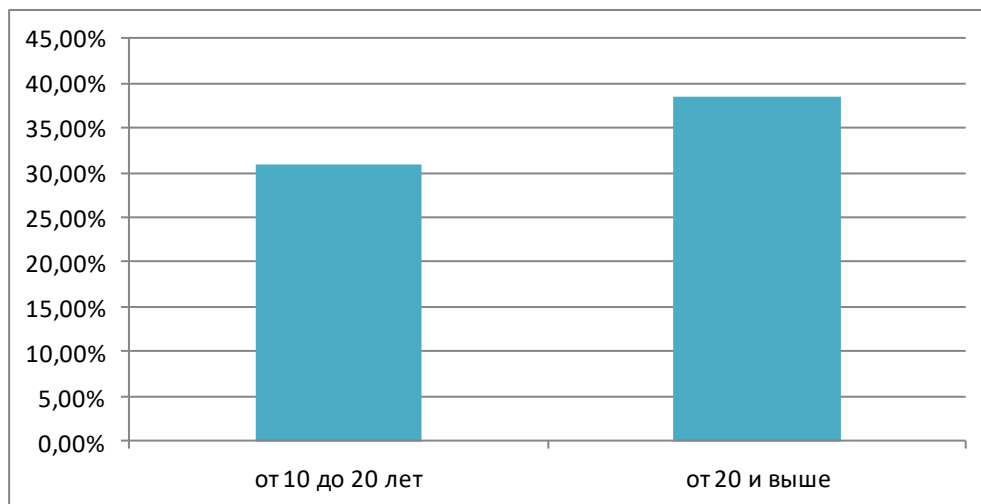
<i>Возраст</i>	<i>до 30 лет</i>	<i>от 30 до 50 лет</i>	<i>от 50 и выше</i>
<i>Количество/%</i>	<i>1(8%)</i>	<i>8 (68,9%)</i>	<i>4 (23,1%)</i>



**Показатели педагогов и специалистов по стажу педагогической  
деятельности**

**МБДОУ «Матвеевский детский сад «Березка»**

<i>Педагогический стаж</i>	<i>до 10 лет</i>	<i>от 10 до 20 лет</i>	<i>от 20 и выше</i>
<i>Количество / %</i>	<i>4 (30,8%)</i>	<i>4 (30,8%)</i>	<i>5 (38,4%)</i>



Педагоги организации постоянно повышают уровень профессионального развития. Количество педагогических работников, прошедших повышение квалификации в 2023 году, составляет 3 человека.

Педагоги дошкольного образовательного учреждения повышают свой профессиональный уровень, взаимодействуя с методической службой города. Педагоги ежегодно принимают активное участие в работе методических объединений и городских мероприятий, успешно представляя свой опыт работы:

№	Ф.И.О. педагога	Дата	Тема выступления	Форма мероприятия
1	Васенко Елена Сергеевна	Октябрь, 2023г.	«Роль предметно-развивающей среды в гражданско-патриотическом и духовно-нравственном воспитании»	Районное методическое объединение
2	Филиппова Мария Александровна	Август, 2023	Образовательная деятельность в рамках реализации ФОП ДО	Методическое объединение воспитателей дошкольных образовательных учреждений Матвеевского района

Педагоги активно принимают участие в конкурсах на муниципальном, всероссийском, международном уровне.

Воспитатель Хабибуллина В.Р. стала победителем в районном Конкурсе «Воспитатель Оренбуржья».

**Участие в конкурсах педагогов  
МБДОУ «Матвеевский детский сад «Березка»**

№	Название конкурса	Результат
1	Дуракова Любовь Владимировна	
	III Всероссийский конкурс «Мое лучшее мероприятие»	Диплом 1 степени



	Всероссийская викторина «Загадки осени»	Диплом, 2 место
	Всероссийский конкурс «Мама лучший друг»	Диплом 2 степени
<b>2</b>	<b>Филиппова Мария Александровна</b>	
	КонкурсПроф «Особенности обучения и воспитания детей дошкольного возраста»	Диплом 1 степени
	Всероссийский конкурс, номинация «Педагогический проект»	2 место
	Всероссийский конкурс «Волшебный Новый год в детском саду» (оформление детского сада к новому году)	1 место
	Всероссийский конкурс «Мама-милая моя»	Диплом 2 степени
<b>3</b>	<b>Васенко Елена Сергеевна</b>	
	Диплом всероссийского конкурса на тему «Современные методики применения арт-терапии с детьми дошкольного возраста»	Участник конкурса
	Диплом регионального конкурса «мастер-класс педагога»	1 место
	Диплом всероссийского педагогического конкурса «Я рисую осень»	3 место
	Международный творческий детский конкурс «Космическое путешествие .Воспитанник Шамкаев Тимур	Диплом участника
<b>4</b>	<b>Батыршина Любовь Ивановна</b>	
	Областной конкурс для детей и молодежи «Пластин-друг детства»(Воспитанница Любичкая Д)	Диплом участника
	Региональный конкурс для детей и молодежи «Корабль успеха» (Воспитанница Курсанова Алеся)	Диплом участника
	Региональный педагогический конкурс «Земля - наш дом родной»	Диплом участника
	Региональный конкурс Неудержимая сила природы»	Диплом 2 степени
	Всероссийский конкурс «Вся страна наш общий дом»	Диплом участника
<b>5</b>	<b>Жирельева Анна Юрьевна</b>	
	Международный педагогический конкурс «Калейдоскоп средств, методов и форм»	Диплом 1 степени
	Всероссийская олимпиада «Особенности работы учителя –логопеда в ДОУ в условиях реализации ФГОС»	Диплом победителя
<b>6</b>	<b>Хабибуллина Вероника Римовна</b>	
	Районный конкур «Воспитатель Оренбуржья»	1 место
	Акция «Улыбка Гагарина»	
	#Во славу Отечества 23	

В 2023 году установлена 1 квалификационная категория по должности «воспитатель» Котова Т.А., Хабибуллина В.Р., высшая квалификационная категория- Кутько Р.В.

**Вывод:** оценка качества кадрового обеспечения - удовлетворительная. Учреждение укомплектовано педагогическими кадрами на 100%. Уровень образования и квалификации педагогического коллектива позволяет реализовывать Основную общеобразовательную программу дошкольного

*образования МБДОУ. В Учреждении созданы условия, обеспечивающие повышение мотивации участников образовательного процесса на личностное саморазвитие, самореализацию, самостоятельную творческую деятельность*

### **1.7. Оценка качества учебно-методического обеспечения**

Учебно-методическое обеспечение организации представлено учебно-методическими пособиями, которые позволяют организовать образовательный процесс, учитывая индивидуальные особенности и образовательные потребности детей дошкольного возраста. Учебно-методическое обеспечение включает в себя образовательную программу дошкольного образования МБДОУ «Матвеевский детский сад «Березка», разработанную организацией самостоятельно в соответствии с ФГОС ДО. Программа сформирована как программа психолого-педагогической поддержки позитивной социализации и индивидуализации, развития личности детей дошкольного возраста и определяет комплекс основных характеристик дошкольного образования (объем, содержание и планируемые результаты в виде целевых ориентиров дошкольного образования).

Образовательная деятельность в дошкольном учреждении строится на основе образовательной программы дошкольного образования. Для эффективного решения образовательных задач по пяти образовательным областям используются программы, технологии, методические пособия. Педагогические работники имеют право на бесплатное пользование следующими методическими услугами:

- использование методических разработок, имеющихся в ДОО;
- методический анализ результативности образовательной деятельности по данным различных измерений качества образования;
- помощь в разработке учебно-методической и иной документации, необходимой для осуществления профессиональной деятельности;
- помощь в освоении и разработке инновационных программ и технологий;
- участие в конференциях, проблемных и тематических семинарах, методических объединениях, творческих лабораториях, групповых и индивидуальных консультациях, педагогических чтениях, мастер-классах, методических выставках, других формах методической работы;
- получение методической помощи в осуществлении экспериментальной и инновационной деятельности.

Для получения методической помощи педагогический работник может обратиться к заведующему ДОО, старшему воспитателю. Педагогическим работникам по их запросам выдаются во временное пользование учебные и методические материалы, находящиеся в методическом кабинете.

Методический кабинет оснащен оборудованием, обеспечивающим свободный доступ к сети Интернет, работу с компьютером, электронными и цифровыми ресурсами, фиксацию результатов поиска: МФУ, принтер, компьютер, ноутбук, фотоаппарат, мобильный экран (1 шт.), проектор (4 шт.). Имеется интернет, доступ к информационным системам и библиотечному фонду каждому сотруднику. В методическом кабинете собрана библиотека методической литературы и периодической печати. Методическая литература классифицирована по направлениям педагогической деятельности, составлен библиографический каталог. Библиотечный фонд ежегодно пополняется

периодической печатью по дошкольному образованию, методической литературой. Пополнение фонда учебно-методической литературы произведено по всем образовательным областям. В методическом кабинете имеется:

- справочная, психолого-педагогическая, методическая литература к образовательной программе дошкольного образования МБДОУ;
- научно-популярная, психолого-педагогическая литература для родителей;
- нормативно-правовые документы, литература по управлению и организации методической деятельности;
- материалы по самообразованию в межаттестационный период, материалы из опыта работы педагогов;
- материалы реализации годовых задач по линиям развития ребенка;
- методическая документация ДОО.

Методический кабинет оснащен наглядными и учебными пособиями, в том числе:

- детская художественная литература,
- медиатека, видеотека;
- картинный и иллюстративный материал;
- дидактические материалы, пособия.

**Вывод:** Учебно-методическое обеспечение в МБДОУ «Матвеевский детский сад «Березка» позволяет качественно реализовывать содержание образовательной программы дошкольного образования. Необходимо продолжать пополнять учебно-методическую базу образовательной организации программно-методическим обеспечением в соответствии с ФГОС ДО.

### **1.8. Оценка качества библиотечно-информационного обеспечения**

В МБДОУ «Матвеевский детский сад «Березка» функционирует библиотека, расположенная в методическом кабинете. Библиотечный фонд Учреждения укомплектован согласно п.1, п.3 ст.18 ФЗ от 29.12.12 № 273-ФЗ «Об образовании в Российской Федерации». Библиотечный фонд укомплектован методическими и периодическими изданиями по всем входящим в реализуемую ДОО образовательную программу модулям. Учебные издания, используемые при реализации образовательной программы дошкольного образования, определяются дошкольным учреждением, с учетом требований ФГОС ДО.

Педагогическим работникам МБДОУ «Матвеевский детский сад «Березка» бесплатно предоставляется в пользование на время библиотечно-информационные ресурсы. Педагогические работники ДОО имеют право:

- получать полную информацию о составе библиотечного фонда, информационных ресурсах и предоставляемых услугах;
- пользоваться справочно-библиографическим аппаратом библиотеки;
- получать консультационную помощь в поиске и выборе источников информации;
- получать во временное пользование печатные издания, аудиовизуальные документы и другие источники информации;
- продлевать срок пользования документами;
- получать тематические, фактографические, уточняющие и библиографические справки на основе фонда библиотеки;

- получать консультационную помощь в работе с информацией при пользовании электронным и иным оборудованием.

Педагогическим работникам обеспечивается доступ к следующим электронным базам данных:

- профессиональные базы данных;
- информационные справочные системы;
- поисковые системы;
- электронная библиотека учреждения.

В методическом кабинете имеется доступ к электронной библиотеке ДОО, в которой сосредоточены в электронном формате печатные издания по различным образовательным областям образовательной программы дошкольного образования, обеспечивающие доступ к профессиональным базам данных, информационным справочным и поисковым системам, а также иным информационным ресурсам, то есть перечень ресурсов, размещённых в сети Интернет, интересных для педагогов и родителей дошкольной образовательной организации. Работа над пополнением фонда электронной библиотеки ведется всем педагогическим коллективом.

В дошкольной организации создана медиатека, она расположена в методическом кабинете в свободном доступе для родителей (законных представителей), педагогов. Фонд медиатеки содержит различные типы документов и книг: печатные, электронные, мультимедийные, а также оборудование, необходимое для их хранения и воспроизведения, и доступ к ним через компьютерные сети, включая Интернет.

***Вывод:** оценка качества библиотечно-информационного обеспечения организации – хорошая. Недостаточный объем электронных учебных изданий, необходимо обновление методических изданий. Необходимо оформление подписки на периодические издания.*

### **1.9. Оценка качества материально-технической базы**

Материально-технические условия, созданные в МБДОУ «Матвеевский детский сад «Березка», обеспечивают реализацию образовательной программы дошкольного образования, соответствуют санитарно-эпидемиологическим правилам и нормативам, требованиям ФГОС ДО.

Здание МБДОУ «Матвеевский детский сад «Березка» типовое, двухэтажное, проектная мощность 116. Имеется второе здание - типовое, двухэтажное с проектной мощностью 40.

Здание оборудовано системами холодного и горячего водоснабжения, канализацией. Отопление и вентиляция здания образовательной организации оборудованы в соответствии с санитарно-эпидемиологическими правилами и нормативами.

В МБДОУ разработан и утверждён паспорт «Паспорт антитеррористической безопасности». В целях обеспечения антитеррористической безопасности в ДОУ установлена «тревожная кнопка». Введена система видеонаблюдения по периметру здания. В ДОО имеется система видеонаблюдения (6 видеокамер, монитор), система автоматической пожарной сигнализации, охранная сигнализация.

Развивающая предметно-пространственная среда детского сада обеспечивает всю полноту развития детской деятельности и личности ребенка:

Функциональное использование	Оснащение
<b>Групповые комнаты</b>	

<p>Сюжетно-ролевые игры  Самообслуживание  Трудовая деятельность  Самостоятельная творческая деятельность  Ознакомление с природой, труд в природе  Строительно-конструктивные игры  Театрализованная деятельность  Сенсорное развитие  Развитие речи  Ознакомление с окружающим миром  Ознакомление с художественной литературой, художественно-прикладным, изобразительным творчеством  Развитие элементарных математических представлений и логики  Обучение грамоте  Развитие элементарных историко-географических представлений  Естественно-научный центр  Спортивный центр  Музыкальная деятельность</p>	<p>Детская мебель для практической деятельности  Книжный уголок  Уголок для изобразительной детской деятельности  Игровая мебель. Атрибуты для сюжетно-ролевых игр.  Природный уголок  Конструкторы различных видов  Головоломки, мозаики, пазлы, настольно-печатные игры, лото  Развивающие игры по математике, логике  Различные виды театров  Дидактические игры на развитие психических функций – мышления, внимания, памяти, воображения  Дидактические материалы по сенсорике, математике, развитию речи, обучению грамоте  Географический глобус  Географическая карта мира  Карта России, карта области, портреты президента  Плакаты «Тело человека», «Культура этикета», «Режимные моменты» и др.  Карта звездного неба  Муляжи овощей и фруктов  Календарь погоды  Плакаты и наборы дидактических наглядных материалов с изображением букв, цифр, животных, птиц, насекомых, обитателей морей и рек, рептилий  Музыкальные инструменты  Спортивное оборудование для выполнения ОРУ, основных видов движений: платочки, мячи, кубики, кегли, обручи, гимнастические палки, мешочки с песком, скакалки, султанчики, бубен.</p>
<b>Спальное помещение</b>	
<p>Дневной сон  Гимнастика после сна</p>	<p>Спальная мебель  Физкультурное оборудование для гимнастики после сна: ребристая дорожка, массажные коврики и мячи, резиновые кольца и кубики</p>
<b>Раздевальная комната</b>	
<p>Информационно-просветительская работа с родителями</p>	<p>Информационный уголок  Выставки детского творчества  Наглядно-информационный материал для родителей  Детская мебель: шкафчики, скамьи</p>

### Материально-техническое оснащение ДОУ

№	Помещения для организации образовательного процесса	Оснащённость кабинетов
---	---	------------------------

1	Музыкально-спортивный зал (организован в холле)	<ul style="list-style-type: none"> <li>- музыкальный центр</li> <li>- синтезатор</li> <li>- развивающие игры</li> <li>- музыкальные инструменты</li> <li>- спортивное оборудование: мячи, скакалки, обручи, маты, тренажеры, кегли, спортивная лестница</li> </ul>
2	Медицинский блок	<ul style="list-style-type: none"> <li>- шкафы для медицинской документации - 1шт</li> <li>- стол для медсестры – 1шт</li> <li>- стул -2шт</li> <li>- пенал для литературы – 1шт</li> <li>- шкаф для медикаментов – 1шт</li> <li>- шкаф для мед.оборудования – 1шт</li> <li>- кушетка – 2шт</li> <li>- холодильник для хранения мед.препаратов – 1шт</li> <li>- ширма – 1шт</li> <li>- ростомер – 1шт</li> <li>-весы электронные – 1шт</li> <li>- кварц – 2шт</li> <li>- кровать детская – 2шт</li> <li>- стул детский – 1шт</li> <li>- таблица Рабкина для исследования цветоощущения – 1шт</li> <li>- осветитель таблиц -1шт</li> </ul>
3	Групповые	<p>Согласно задачам образовательной программы ДОУ:</p> <ul style="list-style-type: none"> <li>- детская игровая мебель</li> <li>- игрушки, развивающие игры и дидактические пособия</li> <li>- методическая литература</li> </ul>
4	Прачечная	<ul style="list-style-type: none"> <li>- шкаф закрытый для постельного белья – 1шт</li> <li>- шкаф для полотенец, пеленок – 1шт</li> <li>- стол гладильный – 2шт</li> <li>- стол для белья – 1шт</li> <li>- стул взрослый – 1шт</li> <li>- тумбочка для моющих средств и инвентаря – 1шт</li> <li>- ящик для грязного белья – 1шт</li> <li>- стиральная машина автомат – 1шт</li> <li>- утюг – 2шт</li> </ul>
5	Пищеблок	<ul style="list-style-type: none"> <li>- стол для раздачи – 1шт</li> <li>- стол обеденный – 1шт</li> <li>- стол для хлеба – 1шт</li> <li>- стол для инвентаря – 1шт</li> <li>- стол для вареной продукции – 1шт</li> <li>- стол для сырой продукции – 1шт</li> <li>- стол для теста – 1шт</li> <li>- шкаф духовой – 1шт</li> <li>- плиты – 3шт</li> <li>- стулья – 4шт</li> <li>- шкаф навесной (тара для пробы) – 1шт</li> <li>- весы для готовой продукции – 1шт</li> <li>- холодильник суточная проба – 1шт</li> <li>- холодильник камера(куры, мясо, рыба) – 1шт</li> <li>- холодильник (молоко, масло сливочное) – 1шт</li> <li>- стеллаж для посуды – 1шт</li> <li>- шкаф навесной для посуды – 1шт</li> <li>- стол для образца объема раздачи блюд для детей – 1шт</li> <li>- шкаф для одежды – 1шт</li> </ul>

Оснащенность помещений учреждения развивающей предметно-пространственной средой обеспечивает оптимальную реализацию образовательного потенциала пространства учреждения, пространства группы, пространства территории детского сада, материалов, оборудования и инвентаря для развития детей дошкольного возраста в соответствии с особенностями каждого возрастного этапа, охраны и укрепления их здоровья, учёта особенностей детей.

В группах созданы достаточные условия для всесторонней совместной и индивидуальной деятельности детей. Все компоненты развивающей среды выдержаны. Имеются материалы и оборудование для продуктивной и творческой деятельности.

Оснащение развивающих центров меняется в соответствии с тематическим планированием образовательного процесса. Территория, прилегающая к зданию ДОО и используемая для прогулок и игр на свежем воздухе, рассматривается как часть развивающего пространства, в пределах которого осуществляется игровая, свободная деятельность детей. Территория детского сада включает: прогулочные участки для детей, спортивный участок, спортивно-игровой комплекс, огород, цветники.

Ежегодно в ДОО проводятся смотры-конкурсы, выставки различной тематики с целью улучшения РППС. Администрация МБДОУ совместно с сотрудниками и родителями детей постоянно работает над укреплением материально-технической базы.

***Вывод:** материально-технические условия МБДОУ «Матвеевский детский сад «Березка» соответствуют требованиям СанПиН, правилам пожарной безопасности, охраны жизни и здоровья всех субъектов образовательного процесса, обеспечивает комплексную безопасность дошкольного учреждения. Развивающая предметно-пространственная среда обеспечивает максимальную реализацию образовательного потенциала пространства и материалов, оборудования и инвентаря для развития детей в соответствии с их возрастными и индивидуальными особенностями.*

## **1.10 Оценка функционирования внутренней системы оценки качества образования**

В Детском саду утверждено положение о внутренней системе оценки качества образования. Мониторинг качества образовательной деятельности в 2023 году показал хорошую работу педагогического коллектива по всем показателям.

Состояние здоровья и физического развития воспитанников удовлетворительные. 89 процентов детей успешно освоили образовательную программу дошкольного образования в своей возрастной группе. Воспитанники подготовительных групп показали высокие показатели готовности к школьному обучению и 15 процентов выпускников зачислены в школы с углубленным изучением предметов. В течение года воспитанники Детского сада успешно участвовали в конкурсах и мероприятиях различного уровня.

В период с 12.10.2023 по 19.10.2023 проводилось анкетирование 57 родителей, получены следующие результаты:

- доля получателей услуг, положительно оценивающих доброжелательность и вежливость работников организации, — 81 процент;
- доля получателей услуг, удовлетворенных компетентностью работников организации, — 72 процента;
- доля получателей услуг, удовлетворенных материально-техническим обеспечением организации, — 65 процентов;
- доля получателей услуг, удовлетворенных качеством предоставляемых образовательных услуг, — 84 процента;

- доля получателей услуг, которые готовы рекомендовать организацию родственникам и знакомым, — 92 процента.

Анкетирование родителей показало высокую степень удовлетворенности качеством предоставляемых услуг.

**Вывод:** анализируя деятельность учреждения, хочется отметить, что в работе с родителями активнее стали использоваться интересные и новые технологии, которые востребованы у родителей. Необходимо включить мероприятия, предусматривающие присутствие родителей с соблюдением санитарных норм и правил.

## 2. Результаты анализа показателей деятельности МБДОУ

№	Показатели	Единица измерения
1	Образовательная деятельность	
1.1	Общая численность воспитанников, осваивающих образовательную программу дошкольного образования, в том числе:	160
1.1.1	В режиме полного дня (9 часов)	160
1.1.2	В режиме кратковременного пребывания (3 - 5 часов)	0
1.1.3	В семейной дошкольной группе	0
1.1.4	В форме семейного образования с психолого-педагогическим сопровождением на базе дошкольной образовательной организации	0
1.2	Общая численность воспитанников в возрасте до 3 лет	10
1.3	Общая численность воспитанников в возрасте от 3 до 7 лет	150
1.4	Численность/удельный вес численности воспитанников в общей численности воспитанников, получающих услуги присмотра и ухода:	160/100%
1.4.1	В режиме полного дня (9 часов)	160/100%
1.4.2	В режиме продленного дня (12 - 14 часов)	0
1.4.3	В режиме круглосуточного пребывания	0
1.5	Численность/удельный вес численности воспитанников с ограниченными возможностями здоровья в общей численности воспитанников, получающих услуги:	0
1.5.1	По коррекции недостатков в физическом и (или) психическом развитии	0
1.5.2	По освоению образовательной программы дошкольного образования	0
1.5.3	По присмотру и уходу	0
1.6	Средний показатель пропущенных дней при посещении дошкольной образовательной организации по болезни на одного воспитанника	14 дней
1.7	Общая численность педагогических работников, в том	13



	числе:	
1.7.1	Численность/удельный вес численности педагогических работников, имеющих высшее образование	9 /69,2%
1.7.2	Численность/удельный вес численности педагогических работников, имеющих высшее образование педагогической направленности (профиля)	9 /69,2%
1.7.3	Численность/удельный вес численности педагогических работников, имеющих среднее профессиональное образование	4 /30,8%
1.7.4	Численность/удельный вес численности педагогических работников, имеющих среднее профессиональное образование педагогической направленности (профиля)	4 /30,8%
1.8	Численность/удельный вес численности педагогических работников, которым по результатам аттестации присвоена квалификационная категория, в общей численности педагогических работников, в том числе:	13 /100%
1.8.1	Высшая:	3 / 23,1%
1.8.2	Первая:	9 / 69,2%
1.9	Численность/удельный вес численности педагогических работников в общей численности педагогических работников, педагогический стаж работы которых составляет:	13 / 100%
1.9.1	До 5 лет	1/ 7,7%
1.9.2	Свыше 30 лет	2 /15,4%
1.10	Численность/удельный вес численности педагогических работников в общей численности педагогических работников в возрасте до 30 лет	1 /8 %
1.11	Численность/удельный вес численности педагогических работников в общей численности педагогических работников в возрасте от 55 лет	2/15,4%
1.12	Численность/удельный вес численности педагогических и административно-хозяйственных работников, прошедших за последние 5 лет повышение квалификации/ профессиональную переподготовку по профилю педагогической деятельности или иной осуществляемой в образовательной организации деятельности, в общей численности педагогических и административно-хозяйственных работников	13 /100%
1.13	Численность/удельный вес численности педагогических и административно-хозяйственных работников, прошедших повышение квалификации по применению в образовательном процессе федеральных государственных образовательных стандартов в	13/100%

	общей численности педагогических и административно-хозяйственных работников	
1.14	Соотношение "педагогический работник/воспитанник" в дошкольной образовательной организации	13/160
1.15	Наличие в образовательной организации следующих педагогических работников:	
1.15.1	Музыкального руководителя	да
1.15.2	Инструктора по физической культуре	нет
1.15.3	Учителя-логопеда	да
1.15.4	Логопеда	нет
1.15.5	Учителя -дефектолога	нет
1.15.6	Педагога-психолога	нет
2.	Инфраструктура	
2.1	Общая площадь помещений, в которых осуществляется образовательная деятельность, в расчете на одного воспитанника	399,2
2.2	Площадь помещений для организации дополнительных видов деятельности воспитанников	16
2.3	Наличие физкультурного зала	нет
2.4	Наличие музыкального зала	нет
2.5	Наличие прогулочных площадок, обеспечивающих физическую активность и разнообразную игровую деятельность воспитанников на прогулке	да

Анализ деятельности детского сада за 2023 год выявил следующие показатели в деятельности МДОУ:

Общая численность воспитанников, осваивающих образовательную программу дошкольного образования 160 ребенка, что на 19 детей меньше чем в прошлом году.

Штат педагогических работников укомплектован полностью 13 человек. Численность педагогических работников, имеющих высшее образование педагогической направленности 69,2 % ,что увеличилось на 7,7 % .

Количество педагогов имеющих высшую квалификационную категорию не изменилось, а количество педагогов имеющих первую квалификационную категорию уменьшилось на 7,7 % .

Численность педагогических работников, педагогический стаж которых составляет менее 5 лет и свыше 30 лет , в сравнении с предыдущим годом не изменились.

Наличие в образовательной организации следующих педагогических работников : старшего воспитателя, воспитателей, учителя-логопеда, музыкального руководителя, осталось неизменным по сравнению с предыдущим отчетным периодом.

Результаты деятельности МБДОУ» Матвеевский детский сад «Березка» за 2023 год показали, что основные годовые задачи выполнены. Существенным достижением в деятельности педагогического коллектива стало значительное повышение методической активности и увеличение количества участия в конкурсах различного уровня .

Результаты диагностики воспитанников свидетельствуют о стабильной положительной динамике в усвоении основной образовательной программы. В МБДОУ сложился перспективный, творческий коллектив педагогов, имеющих потенциал к профессиональному развитию. С каждым годом повышается заинтересованность родителей в эффективности образовательной деятельности ДОУ.

Основными направлениями ближайшего развития является:

- систематическое повышение уровня педагогов ДОУ;
- обновление материально-технической базы ДОУ, оснащение территории учреждения малыми архитектурными формами, тентовыми навесами;
- разработка системы работы по охране и укреплению здоровья воспитанников.

Заведующий МБДОУ «Матвеевский  
детский сад «Березка»



Н.Л.Селезнева